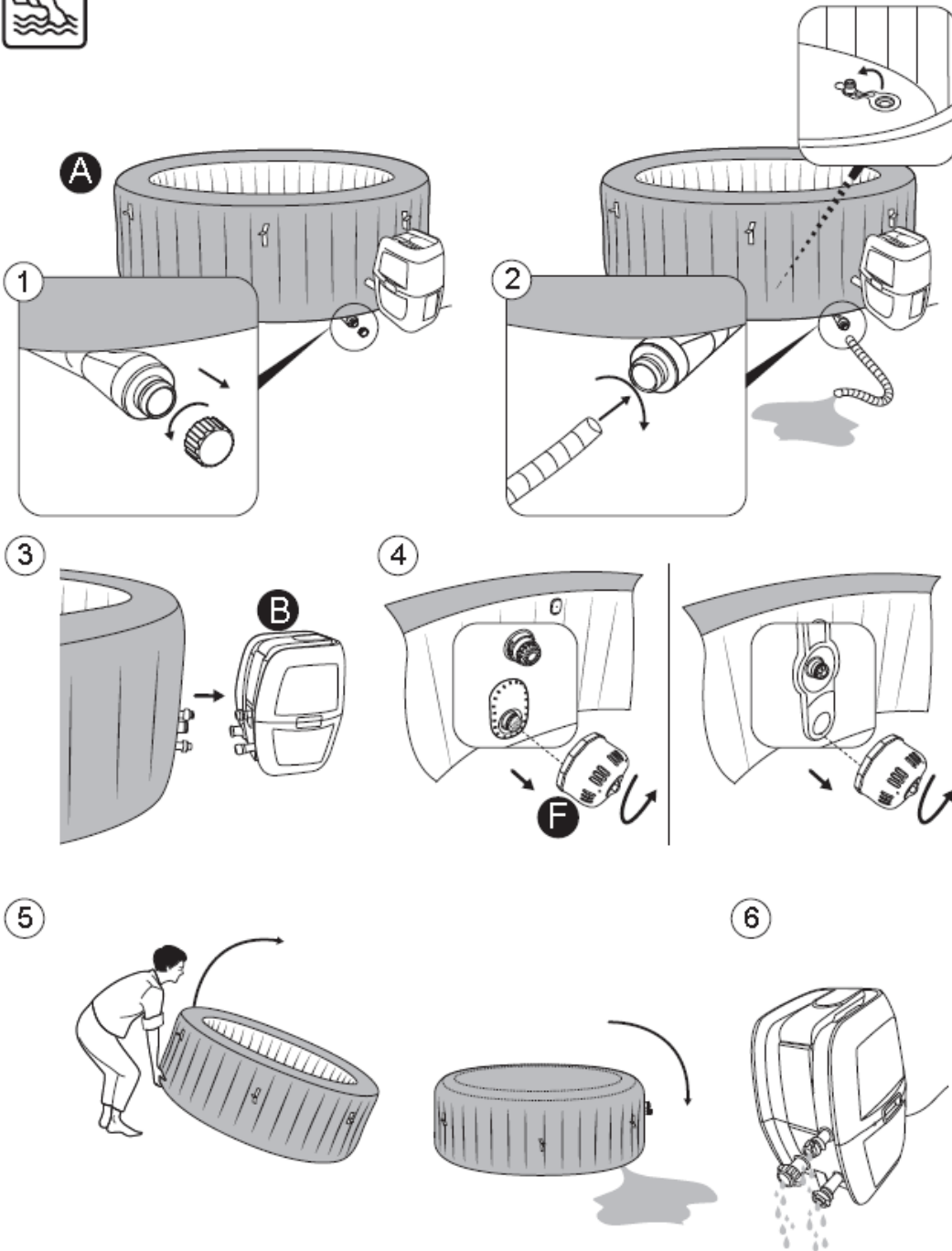
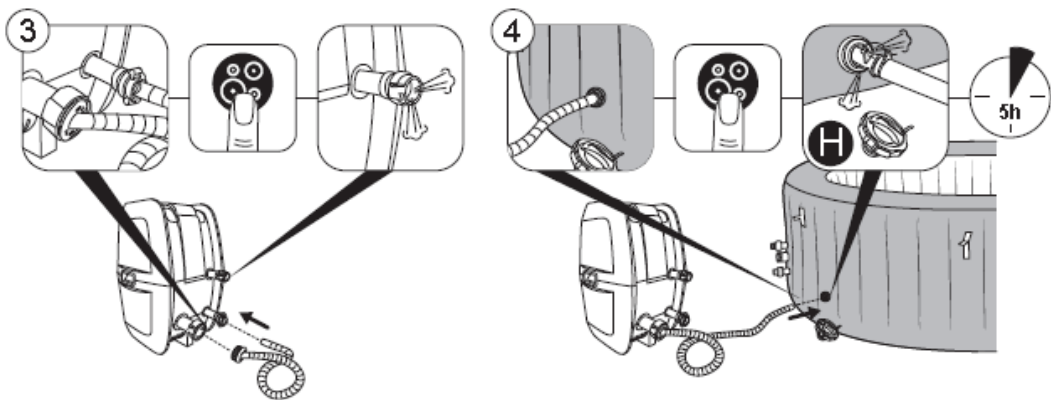
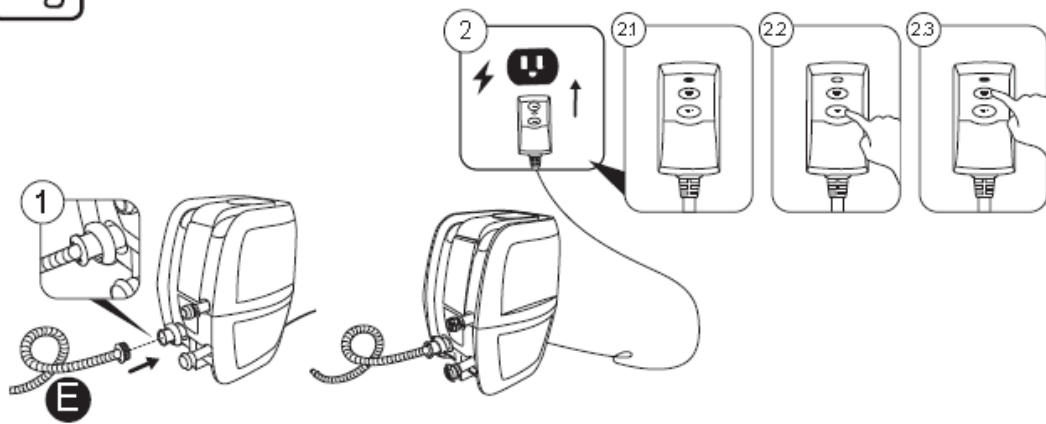


### Manual del spa AirJet™ y AirJet Plus™



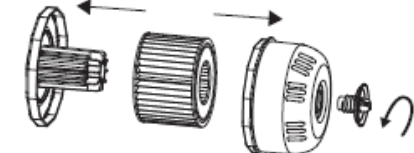


A: ①

F



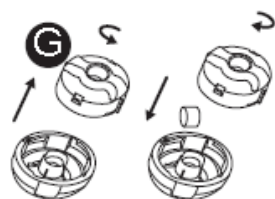
②



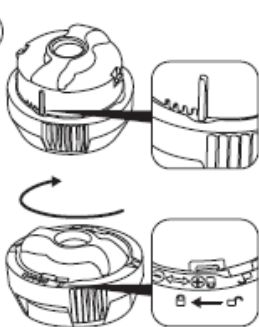
③



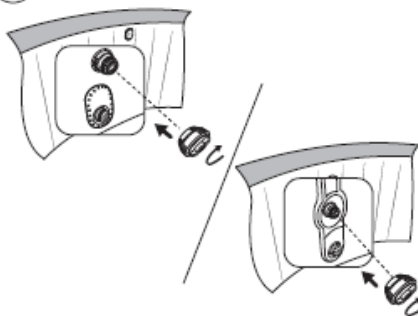
B: ①

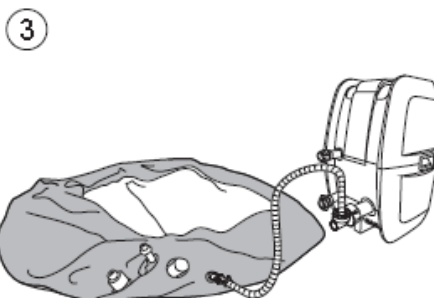
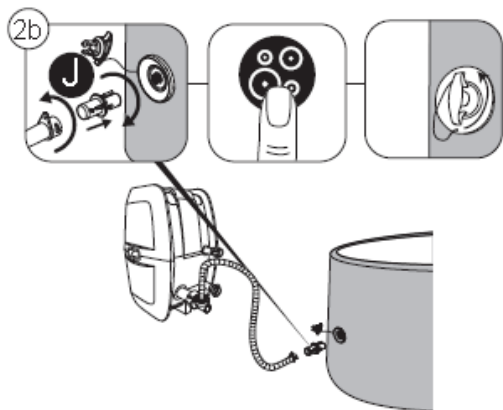
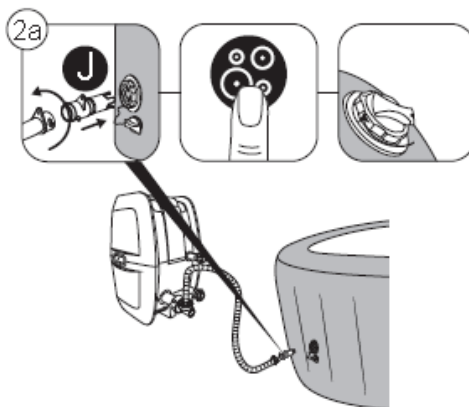
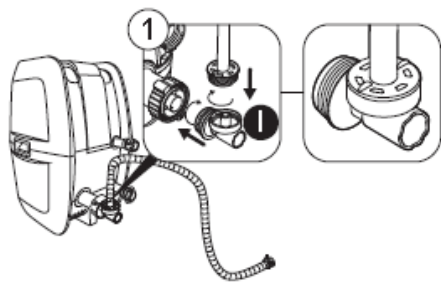


②



③





**SALUSPA®**

## MANUAL DE USUARIO



Si necesita ayuda visite [www.bestwaycorp.com/support](http://www.bestwaycorp.com/support)

NO ES RECOMENDABLE DEVOLVER EL PRODUCTO A LA TIENDA

¿DUDAS? ¿PROBLEMAS? ¿FALTA ALGUNA PIEZA?

Para preguntas y respuestas frecuentes, manuales, vídeos o piezas de repuesto, visite [bestwaycorp.com/support](http://bestwaycorp.com/support)

## ÍNDICE

### INFORMACIÓN DE SEGURIDAD

- Lea con atención las instrucciones y advertencias de seguridad antes de utilizar el equipo y conserve este manual para futuras consultas. El incumplimiento de la información de seguridad puede causar lesiones graves o incluso la muerte a los usuarios.

## DESCRIPCIÓN DEL PRODUCTO

- Lea con atención toda la información sobre el producto que figura en este manual, incluidas las especificaciones del calentador. El calentador de la bañera de hidromasaje debe utilizarse con una toma de corriente con el voltaje y la potencia correspondientes.

## PIEZAS Y HERRAMIENTAS NECESARIAS

- Para comprobar las piezas incluidas en la caja, consulte la lista de piezas del paquete; verifique que las piezas corresponden al modelo que tenía previsto adquirir.
- En caso de que alguna pieza esté dañada o falte en el momento de la compra, visite nuestra página web [bestwaycorp.com/support](http://bestwaycorp.com/support).

## INSTRUCCIONES DE MONTAJE

- Para las instrucciones de instalación, consulte los pasos ilustrados en el paquete. Los dibujos se ofrecen a título ilustrativo. Pueden no reflejar el producto real. No están a escala.
- Bestway no se hace responsable de los daños causados a la bañera de hidromasaje por un mal uso o por no seguir estas instrucciones.

## INSTRUCCIONES DE USO

- Para las instrucciones de uso, consulte los pasos ilustrados en el paquete. Los dibujos se ofrecen a título ilustrativo. Pueden no reflejar el producto real. No están a escala.
- Bestway no se hace responsable de los daños causados a la bañera de hidromasaje por un mal uso o por no seguir estas instrucciones.

## INSTRUCCIONES DE MANTENIMIENTO

- El mantenimiento del forro, la cubierta, el cartucho de filtrado, el agua y los productos químicos debe realizarse por el bien de la bañera de hidromasaje. No seguir las instrucciones de esta sección podría poner en riesgo su salud y la de su familia.

## INSTRUCCIONES DE DESMONTAJE Y ALMACENAMIENTO

- Asegúrese de que su bañera de hidromasaje esté completamente limpia y seca antes de guardarla. Si las piezas no están completamente secas, puede aparecer moho.
- Guárdela en un lugar seco a una temperatura entre 59 °F (15 °C) y 100 °F (38 °C).

## RESOLUCIÓN DE PROBLEMAS

- Si necesita ayuda para solucionar problemas con su bañera de hidromasaje, consulte la sección Resolución de problemas de este manual.

## CÓDIGOS DE ERROR

- Para obtener ayuda sobre problemas relacionados con su bañera de hidromasaje, consulte la sección Códigos de error de este manual.

## INFORMACIÓN SOBRE LA GARANTÍA

- Para obtener información sobre los términos de la garantía, visite nuestra página web en [www.bestwaycorp.com](http://www.bestwaycorp.com).

## INFORMACIÓN DE SEGURIDAD

### LEA Y SIGA TODAS LAS INSTRUCCIONES.

Lea detenidamente, comprenda y siga toda la información de este manual de usuario antes de instalar y utilizar el spa. Estas advertencias, instrucciones y directrices de seguridad abordan algunos riesgos comunes de las actividades acuáticas, pero no pueden abarcar todos los riesgos y peligros en todos los casos. Utilice siempre la precaución, el sentido común y el buen juicio cuando disfrute de cualquier actividad acuática. Conserve esta información para su uso futuro. Además, la siguiente información puede ser suministrada dependiendo del tipo de spa. Mantenga estas instrucciones en un lugar seguro. Si faltan las instrucciones, póngase en contacto con el fabricante o búsquelas en la página web [www.bestwaycorp.com](http://www.bestwaycorp.com).

## ADVERTENCIA

## INSTRUCCIONES IMPORTANTES DE SEGURIDAD

Al utilizar este equipo eléctrico, deben seguirse siempre las precauciones básicas de seguridad, incluidas las siguientes:

### LEA Y SIGA TODAS LAS INSTRUCCIONES.

**PRECAUCIÓN:** Para reducir el riesgo de lesiones, no permita que los niños utilicen este producto a menos que estén supervisados en todo momento.

Esta unidad incluye un conector de cables para conectar un conductor de cobre sólido de 6 AWG (13,3 mm<sup>2</sup>) como mínimo entre esta unidad y cualquier equipo metálico, caja metálica de equipo eléctrico, tubería metálica de agua o conducto situado a menos de 5 pies (1,5 m) de la unidad.

**PELIGRO:** Riesgo de lesiones.

- a) Sustituya de inmediato el cable dañado.
- b) No entierre el cable.
- c) Conecte solo a un receptáculo con toma de tierra.

**PRECAUCIÓN:** Este producto está provisto de un interruptor de circuito por fallo a tierra integrado en el enchufe de alimentación al final del cable. El GFCI debe probarse antes de cada uso. Con el producto en funcionamiento, pulse el botón de prueba del GFCI y el producto no debería funcionar. Pulse el botón de reinicio del GFCI y el producto debería funcionar ahora con normalidad. Cuando el producto no funciona de esta manera, hay una corriente de tierra fluyendo que indica la posibilidad de una descarga eléctrica. Desconecte la corriente hasta que el fallo haya sido identificado y corregido.

**PELIGRO:** Riesgo de asfixia accidental. Extremar las precauciones para evitar el acceso no autorizado de los niños. Para evitar accidentes, asegúrese de que los niños no puedan utilizar este spa a menos que estén supervisados en todo momento.

**PELIGRO:** riesgo de lesiones. Los accesorios de succión de este spa están dimensionados para adaptarse al caudal de agua específico creado por la bomba. Si surgiera la necesidad de sustituir los accesorios de succión o la bomba, asegúrese de que las capacidades de flujo sean compatibles. Nunca ponga en funcionamiento el spa si los accesorios de succión están rotos o faltan. Nunca sustituya un accesorio de succión por otro con una puntuación inferior a la capacidad de caudal marcada en el accesorio de succión original.

**PELIGRO:** riesgo de descarga eléctrica. Instale a una distancia mínima de 5 pies (1,5 m) de todas las superficies metálicas. Como alternativa, un spa puede instalarse a menos de 5 pies (1,5 m) de superficies metálicas si cada superficie metálica está permanentemente conectada por un conductor de cobre sólido de 6 AWG (13,3mm<sup>2</sup>) como mínimo al conector de cable de la caja de terminales que se suministra para este fin.

**PELIGRO:** Riesgo de descarga eléctrica. No permita que ningún aparato eléctrico, como una luz, un teléfono, una radio o un televisor, se acerque a menos de 1,5 m (5 pies) del spa.

**ADVERTENCIA: riesgo de incendio y sobrecalentamiento.** NO utilice alargadores ni adaptadores multienchufe con el calentador del spa. Enchúfelo directamente a una toma con conexión a tierra.

**ADVERTENCIA:** Para reducir el riesgo de lesiones:

- a) El agua de un spa nunca debe superar los 40 °C (104 °F). Las temperaturas del agua entre 100 °F (38 °C) y 104 °F (40 °C) se consideran seguras para un adulto sano. Se recomiendan temperaturas de agua más bajas para niños pequeños y cuando el uso del spa exceda los 10 minutos.
- b) Dado que las temperaturas excesivas del agua tienen un alto potencial de causar daños fetales durante los primeros meses del embarazo, las mujeres embarazadas o posiblemente embarazadas deberían limitar las temperaturas del agua del spa a 38 °C (100 °F).
- c) Antes de entrar en un spa, el usuario debe medir la temperatura del agua con un termómetro preciso ya que la tolerancia de los dispositivos reguladores de la temperatura del agua varía.
- d) El consumo de alcohol, drogas o medicamentos antes o durante el uso del spa puede llevar a la inconsciencia con posibilidad de ahogamiento.
- e) Las personas obesas y las personas con antecedentes de enfermedades cardíacas, presión arterial alta o baja, problemas del sistema circulatorio o diabetes deben consultar a un médico antes de utilizar un spa.
- f) Las personas que toman medicamentos deben consultar a un médico antes de utilizar un spa, ya que algunos medicamentos pueden inducir somnolencia, mientras que otros pueden afectar al ritmo cardíaco, la presión arterial y la circulación.

**PRECAUCIÓN:** Para evitar descargas eléctricas, no utilice el spa durante tormentas en caso de truenos o relámpagos. En caso de lluvia mantenga siempre seco el enchufe, está terminantemente prohibido enchufar con el enchufe mojado.

**ADVERTENCIA: El agua atrae a los niños; coloque siempre la cubierta del spa después de cada uso.**

**ADVERTENCIA: PARA REDUCIR EL RIESGO DE LESIONES: no añada agua a más de 40 °C (104 °F) en el Spa.**

### CONSULTE A SU MÉDICO PARA RECOMENDACIONES.

#### PRECAUCIÓN:

Es muy recomendable no desdoblar e inflar el spa si la temperatura ambiente es inferior a 59 °F (15 °C). Sugerimos inflar el spa en el interior y luego continuar con el montaje en el exterior. Si la temperatura exterior es inferior a 6 °C (42,8 °F), el calentador del spa deberá estar siempre encendido. En este modo, el sistema Freeze Shield® puede mantener la temperatura interna entre 42,8 °F (6 °C) y 50 °F (10 °C) para evitar daños, como la congelación del agua en las tuberías o en el sistema de circulación.

**IMPORTANTE:** si el sistema Freeze Shield® no funciona, aparecerán alarmas en el spa. Asegúrese de comprobar el estado de su spa si la temperatura exterior es inferior a 6 °C (42,8 °F). En caso de ausencia prolongada de su hogar cuando exista el riesgo de que las temperaturas

desciendan por debajo de los 42,8 °F (6 °C), le recomendamos encarecidamente que desmonte el spa y lo guarde siguiendo el procedimiento de almacenamiento.

**PRECAUCIÓN:** No utilice la bañera de hidromasaje sin compañía.

**PRECAUCIÓN:** Entre y salga siempre del spa despacio y con precaución. Las superficies mojadas son resbaladizas.

**PRECAUCIÓN:** Para evitar daños a la bomba, el spa nunca debe ser operado a menos que el spa esté lleno de agua.

**PRECAUCIÓN:** Abandone de inmediato el spa si el usuario se siente incómodo o somnoliento.

**NOTA:** Examine el equipo antes de utilizarlo. Notifique a Bestway® en la dirección del servicio de atención al cliente que aparece en este manual cualquier pieza dañada o que falte en el momento de la compra. Verifique que los componentes del equipo representan el modelo que tenía previsto adquirir.

Este dispositivo contiene transmisor(es)/receptor(es) exento(s) de licencia que cumple(n) con los RSS exentos de licencia de Innovación, Ciencia y Desarrollo Económico de Canadá.

El funcionamiento del equipo está sujeto a las dos siguientes condiciones:

(1) Este aparato no puede causar interferencias.

(2) Este aparato debe aceptar cualquier interferencia, incluidas las que puedan causar un funcionamiento no deseado del aparato.

Todo cambio o modificación de esta unidad que no haya recibido la aprobación pertinente de la parte responsable de la conformidad podría dejar sin validez la autorización del usuario para utilizar el equipo.

**NOTA:** Este equipo ha sido probado y cumple los requisitos establecidos para los dispositivos digitales de Clase B, de acuerdo con el apartado 15 de la normativa FCC. Estos requisitos se han establecido para ofrecer una protección razonable contra las interferencias perjudiciales en una instalación residencial. Este equipo genera, utiliza y puede irradiar energía de radiofrecuencia y, si no se instala y utiliza de acuerdo con las instrucciones, puede causar interferencias perjudiciales en las comunicaciones por radio. Sin embargo, no hay garantía de que no se produzcan interferencias en una instalación concreta. Si este equipo causa interferencias perjudiciales en la recepción de radio o televisión, lo cual puede comprobarse apagando y volviendo a encender el equipo, se recomienda al usuario que intente corregir las interferencias mediante una o varias de las siguientes medidas:

- Reoriente o reubique la antena receptora.
- Aumente la separación entre el equipo y el receptor.
- Conecte el equipo a una toma de corriente de un circuito distinto al que está conectado el receptor.
- Consulte al distribuidor o a un técnico de radio/TV con experiencia para que le ayude.

Los cambios o modificaciones no aprobados expresamente por la parte responsable del cumplimiento podrían anular la autoridad del usuario para utilizar el equipo.

Para satisfacer los requisitos de exposición a radiofrecuencias de la FCC / IC, debe mantenerse una distancia de separación de 20 cm (7,9 pulg.) o más entre la antena de este aparato y las personas durante su funcionamiento.

Para garantizar el cumplimiento de la normativa, no se recomienda operar a menos de esta distancia.

Limitada por las normativas legales locales, la versión para Norteamérica no dispone de la opción de selección de región.

## CONSERVE ESTAS INSTRUCCIONES

**ADVERTENCIA:** LOS NIÑOS NO DEBEN UTILIZAR LOS BAÑERAS DE HIDROMASAJE O SPAS SIN LA SUPERVISIÓN DE UN ADULTO.

**ADVERTENCIA:** NO UTILICE BAÑERAS DE HIDROMASAJE O SPAS A MENOS QUE ESTÉN INSTALADOS TODOS LOS PROTECTORES DE ASPIRACIÓN PARA EVITAR QUE EL CUERPO Y EL PELO QUEDEN ATRAPADOS.

**ADVERTENCIA:** NO UTILICE BAÑERAS DE HIDROMASAJE O SPAS A MENOS QUE ESTÉN INSTALADOS TODOS LOS PROTECTORES DE ASPIRACIÓN PARA EVITAR QUE EL CUERPO Y EL PELO QUEDEN ATRAPADOS.

**ADVERTENCIA:** LAS PERSONAS CON ENFERMEDADES INFECCIOSAS NO DEBEN UTILIZAR UN BAÑERAS DE HIDROMASAJE O SPA.

**ADVERTENCIA:** PARA EVITAR LESIONES, TENGA CUIDADO AL ENTRAR O SALIR DEL BAÑERAS DE HIDROMASAJE O SPA.

**ADVERTENCIA:** NO CONSUMA DROGAS NI ALCOHOL ANTES O DURANTE EL USO DE UN BAÑERAS DE HIDROMASAJE O SPA PARA EVITAR LA PÉRDIDA DE CONOCIMIENTO Y UN POSIBLE AHOGAMIENTO.

**ADVERTENCIA:** LAS MUJERES EMBARAZADAS O QUE PUEDAN ESTARLO DEBEN CONSULTAR A UN MÉDICO ANTES DE UTILIZAR UN BAÑERAS DE HIDROMASAJE O SPA.

**ADVERTENCIA:** UNA TEMPERATURA DEL AGUA SUPERIOR A 100°F (38 °C) PUEDE SER PERJUDICIAL PARA SU SALUD.

**ADVERTENCIA:** ANTES DE ENTRAR EN EL BAÑERAS DE HIDROMASAJE O SPA, MIDA LA TEMPERATURA DEL AGUA CON UN TERMÓMETRO PRECISO.

**ADVERTENCIA:** NO UTILICE EL SPA O EL SPA INMEDIATAMENTE DESPUÉS DE HABER HECHO UN EJERCICIO EXTENUANTE.

**ADVERTENCIA:** LA INMERSIÓN PROLONGADA EN UN BAÑERAS DE HIDROMASAJE O SPA PUEDE SER PERJUDICIAL PARA SU SALUD.

**ADVERTENCIA:** NO PERMITA QUE HAYA APARATOS ELÉCTRICOS (COMO UNA LUZ, TELÉFONO, RADIO O TELEVISIÓN) A MENOS DE 1,5 M (5 PIES) DE ESTE BAÑERAS DE HIDROMASAJE O SPA.

**PRECAUCIÓN:** MANTENGA LA QUÍMICA DEL AGUA DE ACUERDO CON LAS INSTRUCCIONES DEL FABRICANTE.

## INSTRUCCIONES TÉCNICAS DE SEGURIDAD

### GFCI

**IMPORTANTE: RIESGO DE DESCARGA ELECTRICA. EL GFCI DEBE PROBARSE ANTES DE ENCENDER LA BOMBA CADA VEZ.**

- El enchufe GFCI debe probarse antes de cada uso para evitar riesgos de descarga eléctrica.
- Antes de insertar el enchufe en una toma de corriente, asegúrese de que la tasa de corriente de la toma de corriente es adecuada para la bomba.
- No utilice la bomba si esta prueba falla. Si necesita ayuda, visite la sección de asistencia de nuestra página web, [www.bestwaycorp.com](http://www.bestwaycorp.com).
- El spa es un aparato eléctrico de clase I y debe conectarse directamente a un enchufe con toma de tierra. Se recomienda utilizar solo un enchufe a prueba de humedad y capaz de soportar cargas de gran potencia. Compruebe con frecuencia que el enchufe y la toma de corriente no presentan signos de daños antes de utilizar el spa - no utilice el spa si el enchufe o la toma de corriente están dañados. Si no está seguro de la calidad del suministro eléctrico, consulte a un electricista cualificado antes de utilizarlo.

## DESCRIPCIÓN DEL PRODUCTO

### ESPECIFICACIONES DEL CALENTADOR DE LA BAÑERA DE HIDROMASAJE:

<b>Potencia Nominal</b>
110-120v CA, 60Hz, 12A

## PIEZAS Y HERRAMIENTAS NECESARIAS

Compare las piezas que contiene la caja con las que aparecen en la parte superior del paquete. Compruebe que las piezas corresponden al modelo que tenía previsto comprar. Si alguna pieza está dañada o falta en el momento de la compra, visite nuestra página web [bestwaycorp.com/support](http://bestwaycorp.com/support).

## INSTRUCCIONES DE MONTAJE

### DESCRIPCIÓN

#### ELEGIR LA UBICACIÓN ADECUADA:

El lugar elegido donde se instalará la bañera de hidromasaje debe cumplir las siguientes condiciones:

- Debido al peso combinado del agua dentro de la bañera de hidromasaje y de los usuarios, la superficie elegida debe ser capaz de soportar el peso total de manera uniforme durante todo el tiempo que esté instalada.
- La ubicación elegida no debe superar la longitud del cable de la bañera de hidromasaje desde la toma de corriente de la pared. El enchufe de la bañera de hidromasaje debe conectarse directamente a la toma de corriente.
- Tanto en las instalaciones interiores como en las exteriores, debe existir un sistema de drenaje adecuado.
- La superficie debe ser llana y lisa. Si la superficie está desnivelada o inclinada, puede crear una carga desequilibrada en la estructura de la bañera de hidromasaje. Esto puede dañar los puntos de soldadura.
- La superficie debe estar libre de cualquier tipo de objeto. Debido al peso del agua, cualquier objeto situado bajo la bañera de hidromasaje podría dañar o perforar el fondo del mismo.
- La ubicación no debe estar rodeada por cables eléctricos aéreos ni árboles. Asegúrese de que la ubicación no tenga cerca tuberías, tendidos eléctricos o cables subterráneos de ningún tipo.
- La ubicación elegida debe estar alejada de la entrada de la casa. No coloque ningún equipo ni otros muebles alrededor de la bañera de hidromasaje. El agua que sale durante su uso o debido a un mal funcionamiento del producto puede dañar los muebles que la rodean.
- No monte la bañera de hidromasaje sobre moqueta u otros suelos (como corcho sin tratar, madera u otros materiales porosos) que puedan acumular humedad y bacterias o que puedan verse afectados por los productos químicos utilizados en el tratamiento del agua del spa.
- Consulte las normas de instalación con las autoridades locales.

**Superficies recomendadas:** hierba, tierra, hormigón y cualquier otra superficie que respete las condiciones de montaje anteriores.

**Superficies no recomendadas:** barro, arena, grava, terraza, balcón, camino de entrada, plataforma, suelo blando/suelto u otra superficie que no cumpla las condiciones de montaje anteriores.

#### SOLO PARA BAÑERAS DE HIDROMASAJE CON CONEXIÓN WI-FI:

Para elegir la ubicación correcta de una bañera de hidromasaje controlada mediante una aplicación, lea el manual de instrucciones de la bañera de hidromasaje con Wi-Fi incluido en el paquete y estas instrucciones.

#### INSTALACIÓN EN INTERIORES:

Tenga en cuenta estos requisitos si instala la bañera de hidromasaje en interiores.

- La humedad es un efecto secundario natural del uso de la bañera de hidromasaje que podría causar daños materiales si no se toman las precauciones adecuadas.
- Evalúe los efectos de la humedad sobre la madera expuesta, los materiales estructurales o los objetos circundantes en la ubicación propuesta.
- Para minimizar estos efectos en interiores, asegúrese de que la zona elegida esté bien ventilada. Consulte a un experto para confirmar que la zona de instalación está correctamente ventilada antes de su uso.
- Para evitar daños en el hogar o en la propiedad, instale la bañera de hidromasaje en una zona con un sistema de drenaje adecuado. El agua puede salir de la bañera de hidromasaje durante el llenado, el vaciado o cuando esté en uso.

## **INSTALACIÓN EN EXTERIORES:**

Tenga en cuenta estos requisitos si instala la bañera de hidromasaje al aire libre.

- La superficie elegida debe estar libre de plantas agresivas y maleza. Las especies de vegetación robusta podrían crecer a través del forro y crear fugas de agua o aire. La hierba u otro tipo de vegetación que pueda provocar la aparición de olores o fango debe eliminarse del lugar elegido.
- La ubicación no debe estar rodeada por cables eléctricos aéreos ni árboles. Asegúrese de que la ubicación no tenga cerca tuberías, tendidos eléctricos o cables subterráneos de ningún tipo.
- No deje la superficie de la bañera de hidromasaje expuesta a la luz solar directa durante largos periodos de tiempo. Es recomendable proteger la bañera de hidromasaje de la exposición directa al sol con una cubierta cuando no esté en uso.
- Consulte a un instalador profesional local las condiciones ambientales, como las aguas subterráneas y el riesgo de heladas.

Siga los requisitos anteriores para elegir la superficie y la ubicación correctas para instalar su bañera de hidromasaje.

**NOTA:** Si las piezas se dañan porque la superficie y el lugar de instalación no se ajustan a estos requisitos, no se considerará un defecto del fabricante y anulará la garantía y cualquier reclamación de servicio. Es responsabilidad del usuario asegurarse de que la ubicación cumple los requisitos en todo momento.

## **INSTRUCCIONES DE MONTAJE**

Para las instrucciones de instalación, escanee el código QR impreso en la tapa frontal o siga los dibujos impresos en la parte superior del paquete. Los dibujos son a título ilustrativo. Pueden no reflejar el producto real. No están a escala.

- No utilice un alargador ni un adaptador multienchufe con el calentador de la bañera de hidromasaje. Es peligroso y puede hacer que el enchufe se sobrecaliente, dañando potencialmente el equipo y los objetos circundantes.
- Mantenga al menos 1m de espacio libre alrededor de la bañera de hidromasaje.
- No utilice agua salada para llenar la piscina. Las altas concentraciones de sal pueden corroer los componentes metálicos internos.
- El sistema de filtrado de la bañera de hidromasaje está diseñado para utilizarse solo con el cartucho de filtrado. Cualquier otro componente añadido dentro del set de filtrado puede causar daños en el sistema y no estará cubierto por la garantía.

**NOTA:** Antes de montar la bañera de hidromasaje, coloque el forro al sol para ayudar a ablandar el material y facilitar el montaje.

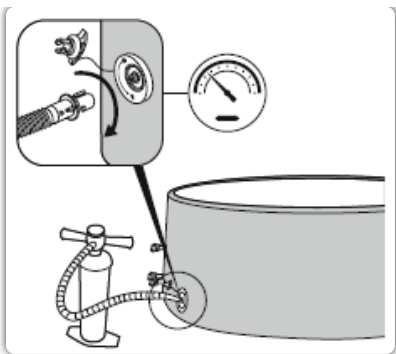
## **INFORMACIÓN DE INFLADO - SOLO PARA BAÑERAS DE HIDROMASAJE HINCHABLES:**

- Al inflar, notará que sale aire de la zona donde la manguera de aire se conecta a la bomba. Esto es normal.
- No obstruya los orificios de la base de la manguera de inflado, la manguera de inflado está diseñada para inflar el spa a la presión correcta. Esto inflará demasiado el forro y dañará la estructura.
- No utilice un compresor de aire para inflar la bañera de hidromasaje.
- No arrastre la bañera de hidromasaje por terrenos irregulares, podría dañar el forro.
- Infle la bañera de hidromasaje cuando la temperatura ambiente exterior sea superior a 59 °F (15 °C).

## **SOLO PARA BAÑERAS DE HIDROMASAJE FORTIFIBER™ DE PUNTADA CAÍDA:**

### **Manómetro para bomba manual**

- El manómetro de la bomba manual solo muestra la presión del aire cuando es superior a 5 PSI, lo cual es normal.
- Cuando la presión del aire en el interior del spa sea inferior a 5 PSI, el manómetro no mostrará ningún valor.

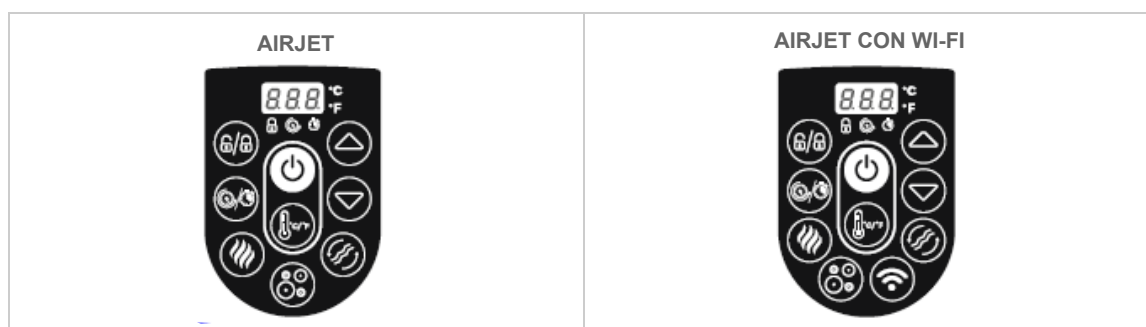


### Válvulas de aire

- Si la válvula de aire está floja, utilice la llave suministrada para apretarla. Con una mano, sujete la parte trasera de la válvula de aire por el lado interior de la pared del spa y gire la llave en el sentido de las agujas del reloj.
- No ajuste el conector de la válvula de aire cuando el spa esté en uso.

## INSTRUCCIONES DE USO

### PANEL DE CONTROL



**BOTÓN ON/OFF:** Después de activar el GFCI, mantenga pulsado el botón durante 2 segundos. El botón se iluminará en verde y ya podrá utilizar el panel de control. Mantenga pulsado el botón durante 2 segundos para desactivar todas las funciones activadas.

**ALTERNAR CELSIUS/FAHRENHEIT:** La temperatura puede mostrarse en Fahrenheit o en Celsius.




**BOTÓN DE BLOQUEO/DESBLOQUEO:** Para bloquear o desbloquear la bomba, pulse este botón durante 2 segundos. La bomba también tiene un bloqueo automático de 5 minutos, y esta luz se encenderá.






**BOTÓN DEL TEMPORIZADOR DE AHORRO DE ENERGÍA:** Ayuda a evitar el desperdicio de energía al establecer el tiempo y la duración del ciclo de calentamiento de la bañera de hidromasaje. Siga estos pasos para activar la función de AHORRO DE ENERGÍA:  
 Pulse el botón y el LED comenzará a parpadear.  
 Pulse el botón o para ajustar el tiempo de calentamiento (1-999 horas).  
 Pulse de nuevo el botón para confirmar el tiempo de calentamiento.  
 Una vez ajustado el tiempo de calentamiento, la luz LED empieza a parpadear.  
 Pulse el botón o para ajustar el temporizador (0-999 horas). Este es el tiempo que transcurrirá antes de que se active la función de calentamiento. Si el temporizador se ajusta a 0 horas, el sistema de calentamiento se activará inmediatamente.  
 Presione el botón de nuevo o simplemente no toque nada durante 10 segundos para confirmar la configuración. El LED se enciende y comienza el temporizador para la activación de la función de calefacción. La pantalla muestra la temperatura y la hora actuales de forma intermitente.

Para modificar los ajustes del temporizador, pulse el botón y utilice el botón o para ajustar.



Para cancelar la configuración, mantenga pulsado el botón durante 2 segundos.




Si la función de AHORRO DE ENERGÍA está activada y en el periodo de espera, las otras funciones de la bomba se pueden seguir utilizando antes de que se active la función de calefacción. La función de AHORRO DE ENERGÍA no es una función automática. Después de un ciclo completo (temporizador y duración de la calefacción), esta función debe configurarse de nuevo.

 **BOTÓN DE CALENTAMIENTO:** Pulse el botón  para activar el sistema de calentamiento. Cuando la luz del botón  es roja, el sistema de calentamiento está activado. Cuando la luz es verde, el agua ha alcanzado la temperatura establecida. Si el sistema de calentamiento está activado, el sistema de filtrado se pondrá en marcha automáticamente. Después de apagar el sistema de calentamiento, el sistema de filtrado seguirá funcionando.

 **BOTONES DE AJUSTE DE TEMPERATURA:** Al pulsar el botón  o  se activará la pantalla, que parpadeará, mostrando la temperatura configurada durante 3 segundos. Después de eso, mostrará la temperatura real del agua. Ajuste la temperatura configurada con el botón  o .

La temperatura programada por defecto es de 35 °C (95 °F).  
Los ajustes de temperatura van de 20 °C (68 °F) a 40 °C (104 °F).

 **BOTÓN DEL SISTEMA DE MASAJE:** Pulse el botón  para activar el sistema de masaje, que tiene una función de apagado automático de 30 minutos. La luz del botón se vuelve roja cuando está activado. No accione el sistema de masaje cuando la cubierta esté colocada. El aire puede acumularse en el interior del spa y causar daños irreparables en la cubierta.

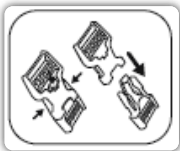
 **BOTÓN DEL FILTRO DE AGUA:** El botón  enciende y apaga la bomba de filtrado. El botón  se ilumina en rojo cuando está activado.

 **SOLO PARA BAÑERAS DE HIDROMASAJE CON CONEXIÓN WI-FI:**

**ACTIVACIÓN DE LA WI-FI:** Para las instrucciones de funcionamiento de la Wi-Fi y de la aplicación para smartphone, lea el manual de instrucciones de la Wi-Fi del spa incluido en el paquete.

**La velocidad del CALENTADOR DE AGUA puede cambiar en las condiciones que se indican a continuación:**

- Cuando la temperatura exterior es inferior a 59 °F (15 °C).
- Si la cubierta está retirada o no está en la posición correcta. Mantenga siempre la cubierta sobre la bañera de hidromasaje cuando se esté calentando o no se esté usando; minimiza la pérdida de calor a la vez que evita que el polvo contamine el agua.



- La temperatura del agua que aparece en la pantalla puede no ser la correcta si el sistema de filtrado no está activado. Para leer la temperatura correcta del agua en la pantalla, haga funcionar el sistema de filtrado durante al menos un minuto.
- La temperatura del agua comprobada por un termómetro externo puede variar con respecto a la temperatura indicada en el panel del spa hasta unos 37,4 °F (3 °C).

## INSTRUCCIONES DE USO EN INVIERNO



**FREEZE SHIELD®**

Es importante seguir estas pautas si va a montar la bañera de hidromasaje durante el invierno. Esto evitará daños en el material del calentador y el forro de la bañera de hidromasaje, alargando considerablemente la vida útil del producto.

- Si la temperatura exterior es inferior a 59 °F (15 °C), desdoble e infle la bañera de hidromasaje en el interior utilizando la bomba para bañeras de hidromasaje para evitar dañar el forro. De este modo, el forro será más flexible y fácil de montar.
- Continúe la instalación en el exterior colocando el forro de la bañera de hidromasaje en la zona deseada, luego conecte la bomba y llénela de agua. La temperatura del agua utilizada para llenar la bañera de hidromasaje debe ser superior a 42,8 °F (6 °C), de lo contrario, cuando ponga en marcha el calentador de la bañera de hidromasaje, aparecerá la alarma E03.
- Si el sistema Freeze Shield® no funciona, aparecerán alarmas en la pantalla. Asegúrese de comprobar con frecuencia el estado de su bañera de hidromasaje si la temperatura exterior es inferior a 42,8 °F (6 °C). En caso de ausentarse de su hogar durante un periodo prolongado en el que exista el riesgo de que las temperaturas descendan por debajo de los 42,8 °F (6 °C), le recomendamos encarecidamente que desmonte la bañera de hidromasaje y la guarde siguiendo las instrucciones de desmontaje y almacenamiento.

- Cualquier daño provocado por el uso de la bañera de hidromasaje en estas condiciones es responsabilidad del cliente. No utilice la bañera de hidromasaje cuando la temperatura exterior alcance los 14 °F (-10 °C); siga las instrucciones de desmontaje y almacenamiento para conocer los procedimientos adecuados.

## TIEMPOS DE CALENTAMIENTO

Para que el agua alcance los 104 °F (40 °C), el tiempo necesario depende de la temperatura inicial del agua y de la temperatura exterior. Los datos que figuran a continuación son meramente orientativos.

Para visualizar la temperatura real del agua, accione el sistema de filtrado durante al menos un minuto.

Temperatura exterior	Temperatura del Agua	Ajuste de la Temperatura	TIEMPO DE CALENTAMIENTO
50 °F (10 °C)	50 °F (10 °C)	104 °F (40 °C)	23-40 horas
59 °F (15 °C)	59 °F (15 °C)	104 °F (40 °C)	18-36 horas
68 °F (20 °C)	68 °F (20 °C)	104 °F (40 °C)	13-29 horas
77 °F (25 °C)	77 °F (25 °C)	104 °F (40 °C)	9-20 horas
86 °F (30 °C)	86 °F (30 °C)	104 °F (40 °C)	7-15 horas

## INSTRUCCIONES DE MANTENIMIENTO

Asegúrese de que la bomba esté desenchufada antes de realizar cualquier operación de mantenimiento de la bañera de hidromasaje

### FORRO

- Es normal que el forro de su bañera de hidromasaje parezca que está perdiendo aire debido a variaciones en la temperatura ambiente que pueden cambiar la presión interna del aire en el forro. Siga las instrucciones de montaje e ínflelo a la presión precisa, cuando sea necesario.
- Cuando saque la bomba del forro, para evitar que salga agua de las tuberías, bloquee la tubería enroscando el tapón e instalando los tapones en las rejillas de desechos.

### CUBIERTA

- El interior y el exterior de la cubierta deben limpiarse con regularidad utilizando un detergente suave para el material de PVC.

### CARTUCHO DE FILTRADO

- Para optimizar el rendimiento del sistema de filtrado, revise y limpie su cartucho de filtrado todos los días.
- Le recomendamos que cambie su cartucho de filtrado cada semana o que lo sustituya si, tras el lavado, el cartucho de filtro sigue sucio y descolorido.

### AGUA

Muchos contaminantes se depositan por debajo de la línea de agua. Estos contaminantes pueden provocar la proliferación de bacterias, algas u hongos. Al cabo de un tiempo, pueden desarrollarse manchas espesas o biopelículas en las superficies accesibles por debajo de la línea de agua. Se recomienda limpiar su bañera de hidromasaje con la regularidad necesaria.

- Para mantener el agua limpia, haga funcionar el sistema de filtrado y realice un mantenimiento químico todos los días. El sistema de filtrado elimina los residuos del agua y el mantenimiento químico la desinfecta.  
**NOTA:** Cuando realice el mantenimiento químico, utilice el dispensador de productos químicos solo con pastillas (no utilice gránulos). No arroje productos químicos (pastillas, gránulos o líquido) directamente al agua; los productos químicos se depositarán en el fondo del hidromasaje, dañarán el material y decolorarán el PVC.
- La calidad del agua estará directamente relacionada con la frecuencia de uso, el número de usuarios y el mantenimiento general de la bañera de hidromasaje. El agua debe cambiarse cada 3 días si no se realiza ningún tratamiento químico. Es muy recomendable utilizar agua del grifo para llenar la bañera de hidromasaje a fin de minimizar los efectos de contaminantes no deseados, como los minerales.
- Es recomendable ducharse antes de utilizar la bañera de hidromasaje, ya que los productos cosméticos, las lociones y otros residuos en la piel pueden deteriorar rápidamente la calidad del agua.

### Pastillas químicas (no incluidas):

- Retire el dispensador de productos químicos del spa cuando el spa esté en uso.

- Después de realizar el mantenimiento químico y antes de utilizar la bañera de hidromasaje, utilice un kit de análisis (no incluido) para comprobar la composición química del agua. Le recomendamos que mantenga el equilibrio químico del agua como se indica a continuación:

Alcalinidad Total	pH	Dureza del calcio	Ácido cianúrico	Cloro libre disponible
80-120 ppm	7,4-7,6	200-400 ppm	30-50 ppm	2,0-4,0 ppm

- La garantía no cubre los daños producidos en la bañera de hidromasaje por el uso indebido de productos químicos y el mal tratamiento del agua.
- Los productos químicos de la piscina son potencialmente tóxicos y deben manejarse con cuidado. Existen graves riesgos para la salud derivados de los vapores químicos y del incorrecto etiquetado y almacenamiento de los recipientes de productos químicos.
- Consulte a su distribuidor local de piscinas o de productos químicos para obtener más información sobre el mantenimiento químico. Preste mucha atención a las instrucciones del fabricante de los productos químicos.
- El uso excesivo de productos químicos dañará la bañera de hidromasaje, lo que incluye, entre otros, la decoloración de la impresión, el deterioro de los puntos de soldadura del material y el deterioro del forro.

## INSTRUCCIONES DE DESMONTAJE Y ALMACENAMIENTO



### VACIADO

Para vaciar la bañera de hidromasaje, siga los dibujos. Los dibujos se ofrecen a título ilustrativo. Pueden no reflejar el producto real. No están a escala.



### SECADO

- Para secar las diferentes partes de la bañera de hidromasaje, siga los dibujos. Los dibujos se ofrecen solo a título ilustrativo. Pueden no reflejar el producto real. No están a escala.
- Después de vaciar la bañera de hidromasaje, es posible que quede algo de agua en la bomba, la cámara del forro, la cadena de masaje y la cubierta hinchable. Asegúrese de que todas estas partes de la bañera de hidromasaje estén completamente secas. Esto es esencial para prolongar la vida útil de la bañera de hidromasaje y evitar la formación de moho.
- El agua del interior de la cámara del forro y de la cubierta hinchable procede de la humedad del aire utilizado para hincharlos. La cantidad de agua variará en función de la cantidad de humedad de su zona.



### LIMPIEZA

Los residuos de detergente y los restos sólidos de los trajes de baño y los productos químicos pueden acumularse en las paredes de la bañera de hidromasaje. Utilice agua y jabón para limpiar las paredes y aclárelas a fondo. No utilice cepillos duros ni limpiadores abrasivos.



### DESINFLADO

Lo siguiente **NO** es aplicable a los spas de espuma ThermaCore™.

**2a Solo para spas hinchables.**

**2b Solo para spas FortiFiber™ de puntada caída.**

- Para desinflar la bañera de hidromasaje, siga los dibujos. Los dibujos se ofrecen solo a título ilustrativo. Pueden no reflejar el producto real. No están a escala.
- La bañera de hidromasaje está equipada con una función de desinflado para extraer todo el aire del interior de la cámara y facilitar así su embalaje y almacenamiento.

## REPARACIÓN

**Al reparar la cubierta o el suelo interior:**

Utilice el parche de reparación incluido para reparar desgarros o pinchazos.

- Limpie la zona y despegue con cuidado el parche.

- Pegue el parche sobre la zona dañada.
- Espere 30 segundos antes de volver a inflarlo.

#### Al reparar las paredes o el suelo exterior:

Utilice el parche de reparación incluido y el pegamento (no incluido) para reparar desgarros o pinchazo.

- Limpie y seque la zona a reparar.
- Corte el parche incluido a la medida que desee. NO despegue el parche.
- Utilice pegamento (no incluido) para cubrir el lado del parche recién cortado. Asegúrese de que el pegamento se distribuye de manera homogénea. Espere 30 segundos y coloque el parche con pegamento sobre la zona dañada.
- Alise las burbujas de aire que puedan haber quedado y presione con firmeza durante dos minutos.
- Espere 30 minutos antes de volver a inflarlo.

## ALMACENAMIENTO

- Retire todos los accesorios y asegúrese de que el forro de la bañera de hidromasaje, la cubierta hinchable, la bomba y los accesorios estén completamente limpios y secos antes de guardarlos. Si la bañera de hidromasaje no está completamente seca, puede formarse moho y dañar el forro durante el periodo de almacenamiento.
- Doble el forro de la bañera de hidromasaje solo si la temperatura ambiente es superior a 59 °F (15 °C) para garantizar su flexibilidad.
- Guarde la bañera de hidromasaje en un lugar seco y a una temperatura moderada entre 59 °F (15 °C) y 100 °F (38 °C).
- Es muy recomendable colocar el forro de la bañera de hidromasaje y la cubierta hinchable dentro de una caja de cartón para proteger mejor el material durante los meses de invierno.

## RESOLUCIÓN DE PROBLEMAS

Problemas	Causas Probables	Soluciones
<b>La bomba ha dejado de funcionar</b>	Fallo de alimentación.	Compruebe la fuente de alimentación.
	El circuito de alimentación está roto.	Para obtener ayuda, visite la sección de soporte en nuestra página web, <a href="http://www.bestwaycorp.com">www.bestwaycorp.com</a> .
<b>La bomba no calienta bien con la tapa</b>	Temperatura establecida demasiado baja.	Configure la bañera de hidromasaje a una temperatura más alta; consulte la sección de funcionamiento de la bomba.
	Cartucho de filtrado sucio.	Limpie/sustituya el cartucho de filtrado (consulta la sección Limpieza y sustitución del cartucho de filtrado).
	La bañera de hidromasaje no está bien cubierta.	Coloque bien la cubierta.
	Fallo del calentador.	Para obtener ayuda, visite la sección de soporte en nuestra página web, <a href="http://www.bestwaycorp.com">www.bestwaycorp.com</a> .
<b>El sistema de masaje no funciona</b>	La bomba de aire se está sobrecalentando.	Desenchufe la bomba, espere dos horas hasta que se enfríe, enchúfela y pulse el Botón del Sistema de Masaje.
	El masaje se detiene automáticamente a los 30 minutos.	Pulsa el botón del sistema de masaje para reactivarlo.
	La bomba de aire está rota.	Para obtener ayuda, visite la sección de soporte en nuestra página web, <a href="http://www.bestwaycorp.com">www.bestwaycorp.com</a> .



<p><b>Los adaptadores de la bomba no están nivelados con los adaptadores de la bañera de hidromasaje</b></p>	<p>El material cambiará de forma; es normal.</p>	<p>Eleve la bomba con madera u otro tipo de material aislante para que los adaptadores de la bomba queden al mismo nivel que los adaptadores de la bañera de hidromasaje.</p>
<p><b>La bañera de hidromasaje pierde aire</b></p>	<p>La bañera de hidromasaje está rota o pinchada.</p>	<p>Utilice el parche de reparación incluido.</p>
	<p>La válvula de aire está suelta.</p>	<p>Con agua con jabón, tape la válvula de aire para comprobar si hay fugas de aire: el jabón burbujeará donde haya una fuga. Si es así</p> <ul style="list-style-type: none"> <li>• Fije la válvula de aire girándola en el sentido de las agujas del reloj.</li> <li>• Spas FortiFiber™ de puntada caída: Desinfe el spa y, con una mano, sujete la parte posterior de la válvula de aire por el lado interior de la pared del spa y gire la llave en el sentido de las agujas del reloj.</li> </ul>
<p><b>El agua no está limpia</b></p>	<p>Tiempo de filtrado insuficiente.</p>	<p>Aumente el tiempo de filtrado.</p>
	<p>Cartucho de filtrado sucio.</p>	<p>Limpie/sustituya el cartucho de filtrado (consulta la sección Limpieza y sustitución del cartucho de filtrado).</p>
	<p>Mantenimiento inadecuado del agua.</p>	<p>Consulte las instrucciones del fabricante del producto químico.</p>
<p><b>Falló la prueba GFCI</b></p>	<p>El spa o el GFCI están defectuosos.</p>	<p>Para obtener ayuda, visite la sección de soporte en nuestra página web, <a href="http://www.bestwaycorp.com">www.bestwaycorp.com</a>.</p>
<p><b>El indicador luminoso del GFCI parpadea en amarillo</b></p>	<p>La funcionalidad del GFCI está comprometida</p>	<ul style="list-style-type: none"> <li>• Para verificar la funcionalidad del GFCI, desenchufe y vuelva a enchufar el GFCI y realice la prueba siguiendo las instrucciones del manual. <ul style="list-style-type: none"> <li>- Si la luz amarilla desaparece, siga utilizando el producto.</li> <li>- Si la luz amarilla sigue parpadeando, deje de utilizar el producto.</li> </ul> </li> <li>• Para obtener ayuda, visite la sección de soporte en nuestra página web, <a href="http://www.bestwaycorp.com">www.bestwaycorp.com</a>.</li> </ul>
<p><b>El indicador luminoso del GFCI es de color amarillo fijo.</b></p>	<p>El GFCI detecta una temperatura alta.</p>	<ul style="list-style-type: none"> <li>• Compruebe si hay alguna anomalía o signo de sobrecalentamiento en el cuerpo y el área de enchufe del GFCI o en la superficie externa del enchufe de pared, donde está conectado el GFCI. Si no hay</li> </ul>



		<p>anomalías o signos de sobrecalentamiento, desenchúfelo y espere una hora, luego enchúfelo al enchufe de pared.</p> <ul style="list-style-type: none"> <li>- Si la luz amarilla desaparece, siga utilizando el producto.</li> <li>- Si la luz amarilla sigue encendida, deje de utilizar el producto y llame a un electricista para que revise la toma de corriente.</li> </ul> <ul style="list-style-type: none"> <li>• Para obtener ayuda, visite la sección de soporte en nuestra página web, <a href="http://www.bestwaycorp.com">www.bestwaycorp.com</a>.</li> </ul>
<b>El panel de control no funciona</b>	<p>El panel de control tiene un bloqueo automático, que se activa tras 5 minutos de inactividad; si el icono  de bloqueo está resaltado, el panel de control está bloqueado.</p>	<ol style="list-style-type: none"> <li>1. Para desbloquear el panel de control, pulse el botón  durante 3 segundos. Si el panel de control no se desbloquea, reinicie la bomba: desenchúfela y vuelva a enchufarla.</li> <li>2. Mantenga pulsado el botón  durante 2 segundos si el problema persiste.</li> </ol>
	<p>El panel de control no está activado.</p>	<p>Para obtener ayuda, visite la sección de soporte en nuestra página web, <a href="http://www.bestwaycorp.com">www.bestwaycorp.com</a>.</p>
<b>Fugas de agua por los adaptadores entre la bomba y la bañera de hidromasaje</b>	<p>Faltan juntas en el interior de los adaptadores de la bomba.</p>	<p>Coloque los tapones en los orificios de la bañera de hidromasaje para evitar que salga el agua y desconecte la bomba. Compruebe si las juntas están en su sitio.</p>
	<p>Las juntas no están en la posición correcta.</p>	<p>Si las juntas no están en la posición correcta, destape los engranajes y coloque las juntas en la posición correcta.</p>
	<p>Las juntas están dañadas.</p>	<p>Si las juntas están dañadas, deben ser sustituidas. Si necesita ayuda, visite la sección de asistencia de nuestra página web, <a href="http://www.bestwaycorp.com">www.bestwaycorp.com</a>.</p>
	<p>Los adaptadores no están bien apretados.</p>	<p>Si los tapones están en la posición correcta, es que los adaptadores no están bien apretados. Conecte la bomba a la bañera de hidromasaje, apriete a mano los adaptadores y retire los tapones de los puertos de la bañera de hidromasaje. Si sigue goteando, apriete el adaptador hasta que deje de hacerlo.</p>

Problemas	Causas Probables	Soluciones
<b>Error en la conexión Wi-Fi</b>	La bomba se ha conectado a la conexión equivocada.	Si el router al que está conectada su bomba es de doble banda y actualmente no se conecta a una red de 2,4 GHz, por favor, cambie a otra banda del mismo router (2,4 GHz) e intente emparejar de nuevo el calentador de la bomba. Las redes de 5GHz no son compatibles.
	La ubicación de la bomba de la bañera de hidromasaje spa está demasiado lejos del router.	Compruebe con su teléfono móvil si la señal Wi-Fi es completa. Si la intensidad de la señal de su teléfono es demasiado baja, compruebe dónde la intensidad de la señal Wi-Fi es más fuerte y coloque la bañera de hidromasaje en esa posición.
	La bomba estaba conectada a la red Wi-Fi equivocada.	Inicie de nuevo los procedimientos de conexión y asegúrese de que el nombre de la red está escrito correctamente.
	La contraseña Wi-Fi no es correcta.	Inicie de nuevo los procedimientos de conexión y asegúrese de que la contraseña es correcta.
	La intensidad de la señal Wi-Fi no es estable.	<ol style="list-style-type: none"> <li>1. Compruebe que el router funciona correctamente.</li> <li>2. Acérquese a la bañera de hidromasaje y compruebe la señal de su teléfono. Si la intensidad de la señal no es estable, compruebe el estado de su router. Si la intensidad de la señal es máxima, repita los procedimientos para conectar la bañera de hidromasaje a la red.</li> </ol>
	Hay un dispositivo cerca de la bomba de la bañera de hidromasaje o del router que crea interferencias en la señal.	La conexión Wi-Fi puede verse interrumpida por interferencias electromagnéticas o de otro tipo. Mantenga el aparato alejado de otros dispositivos electrónicos que puedan causar interferencias.
	Su teléfono no se conectará a la red Wi-Fi durante el registro.	Compruebe si el dispositivo móvil está en modo avión. Asegúrese de tener desactivado el modo avión cuando se conecte a la red Wi-Fi.
	Se ha producido un error con la aplicación.	Consulte la sección de ayuda de la APP para obtener consejos amplios y actualizados sobre la solución de problemas. Para obtener ayuda, visite la sección de soporte en nuestra página web, <a href="http://www.bestwaycorp.com">www.bestwaycorp.com</a> .


Estado de la luz	Significado	Soluciones
<b>La luz parpadea despacio</b>	Listo para conectarse al router.	Conéctese a la Wi-Fi utilizando su teléfono.
<b>La luz está encendida</b>	Conectado al router.	N/A - conectado a la Wi-Fi.
<b>La luz parpadea rápido</b>	Se ha perdido la señal Wi-Fi.	Compruebe el estado de su router y repita los pasos para conectar el spa a la red.
<b>La luz está apagada</b>	La luz está dañada / Problema con el módulo Wi-Fi.	Para obtener ayuda, visite la sección de soporte en nuestra página web, <a href="http://www.bestwaycorp.com">www.bestwaycorp.com</a> .

## CÓDIGOS DE ERROR

Código de error	Causas Probables	Soluciones
<b>Los sensores de flujo de agua funcionan sin necesidad de pulsar el filtro o el botón.</b>  	Los indicadores del sensor de flujo de agua no volvieron a la posición correcta.	Desenchufe el conector con cuidado, golpeando el lateral de la bomba pero sin violencia, y vuelva a enchufarlo.
	Los sensores de flujo de agua están rotos.	Para obtener ayuda, visite la sección de soporte en nuestra página web, <a href="http://www.bestwaycorp.com">www.bestwaycorp.com</a> .
<b>Los sensores de flujo de agua no detectan suficiente agua durante las funciones de filtrado y/o calentamiento.</b>  	Los 2 tapones siguen dentro de la piscina.	Retire los 2 tapones antes del calentamiento. Consulte la sección Montaje para más información.
	El cartucho del filtro está sucio.	Retire el set de filtrado del interior de la bañera de hidromasaje y pulse el botón de filtrado o calentamiento. Si no aparece ninguna alarma, limpie o cambie el cartucho de filtrado de la bomba.
	Active el sistema de filtrado o de calentamiento y ponga la mano delante del tubo de salida del interior de la piscina para comprobar si nota que sale agua. <ul style="list-style-type: none"> <li>• Si no sale agua, la bomba de agua está averiada.</li> <li>• Si sale agua pero sigue apareciendo la alarma, los sensores de flujo de agua están averiados.</li> </ul>	Para obtener ayuda, visite la sección de soporte en nuestra página web, <a href="http://www.bestwaycorp.com">www.bestwaycorp.com</a> .
	El filtro está bloqueado.	1. Limpie el filtro y compruebe si está dañado. Sustitúyalo o vuelva a instalarlo según sea necesario. 2. Si necesita ayuda, visite la sección de asistencia de nuestra página web <a href="http://www.bestwaycorp.com">www.bestwaycorp.com</a> .

	<p>Los tubos del forro están doblados o tienen un caudal de agua deficiente.</p>	<p>Compruebe la conexión del spa para ver si las tuberías están dobladas. Si necesita ayuda, visite la sección de asistencia de nuestra página web, <a href="http://www.bestwaycorp.com">www.bestwaycorp.com</a>.</p>
	<p>Las rejillas de residuos se bloquean por el agua dura debido a la acumulación de calcio.</p>	<ol style="list-style-type: none"> <li>1. Vacíe la bañera de hidromasaje y coloque una manguera de jardín dentro de las tuberías para eliminar los residuos. Para asegurarse de que se eliminan todos los residuos, hágalo desde el exterior y el interior de la bañera de hidromasaje.</li> <li>2. Utilice un cepillo de dientes para eliminar los restos más resistentes.</li> <li>3. Para obtener ayuda, visite la sección de soporte en nuestra página web, <a href="http://www.bestwaycorp.com">www.bestwaycorp.com</a>.</li> </ol>
	<p>Las arandelas están desgastadas o dañadas.</p>	<ol style="list-style-type: none"> <li>1. Compruebe si las arandelas del interior del acoplamiento están dañadas. Desenrosque los acoplamientos y retire la arandela para una mayor inspección.</li> <li>2. Para obtener ayuda, visite la sección de soporte en nuestra página web, <a href="http://www.bestwaycorp.com">www.bestwaycorp.com</a>.</li> </ol>
<p><b>El termómetro de la bomba indica una temperatura del agua inferior a 39 °F (4 °C).</b></p> 	<p>La temperatura del agua es inferior a 4 °C (39 °F).</p>	<p>La bañera de hidromasaje no está diseñada para funcionar con temperaturas del agua inferiores a 4 °C (39 °F). Desenchufe la bomba y vuelva a ponerla en marcha solo cuando la temperatura del agua alcance los 10 °C (50 °F).</p>
	<p>Si la temperatura del agua supera los 39 °F (4 °C), el termómetro de la bomba está estropeado.</p>	<p>Para obtener ayuda, visite la sección de soporte en nuestra página web, <a href="http://www.bestwaycorp.com">www.bestwaycorp.com</a>.</p>
<p><b>El termómetro de la bomba indica que la temperatura del agua es superior a 48 °C (119 °F).</b></p> 	<p>La temperatura del agua es superior a 48 °C (119 °F).</p>	<p>La bañera de hidromasaje no está diseñada para funcionar con temperaturas del agua superiores a 40 °C (104 °F). Desenchufe la bomba y vuelva a conectarla cuando la temperatura del agua alcance los 38 °C (100 °F) o menos.</p>
	<p>La temperatura ambiente es superior a 40 °C (104 °F) o la bañera de hidromasaje ha estado expuesta a la luz solar directa durante un periodo prolongado.</p>	<p>Desconecte y desenchufe la bomba y vacíe la bañera de hidromasaje. Transcurridos 15 minutos, vuelva a enchufar la bomba, conéctela de nuevo y reinicie la función de</p>

		calentamiento. Si la alarma vuelve a aparecer, considere la posibilidad de trasladar la bañera de hidromasaje a otro lugar sin luz solar directa.
	Si la temperatura del agua es inferior a 104 °F (40 °C), el termómetro de la bomba está estropeado.	Para obtener ayuda, visite la sección de soporte en nuestra página web, <a href="http://www.bestwaycorp.com">www.bestwaycorp.com</a> .
<p>La conexión del termómetro de la bomba tiene problemas.</p> 	La conexión entre el sensor de temperatura y la placa de circuito impreso puede tener un problema.	Desenchufe el spa, espere 5 minutos y vuelva a enchufarlo mientras enciende la bomba. Si la alarma vuelve a aparecer, visite la sección de asistencia de nuestra página web, <a href="http://www.bestwaycorp.com">www.bestwaycorp.com</a> .
<p>El termómetro de la bomba indica que la temperatura del agua es superior a 47 °C (116,6 °F).</p> 	La temperatura del agua es superior a 47 °C (116,6 °F).	La bañera de hidromasaje no está diseñada para funcionar con temperaturas del agua superiores a 40 °C (104 °F). Desenchufe la bomba y vuelva a conectarla cuando la temperatura del agua alcance los 38 °C (100 °F) o menos.
	La temperatura ambiente es superior a 40 °C (104 °F) o la bañera de hidromasaje ha estado expuesta a la luz solar directa durante un periodo prolongado.	Desconecte y desenchufe la bomba y vacíe la bañera de hidromasaje. Transcurridos 15 minutos, vuelva a enchufar la bomba, conéctela de nuevo y reinicie la función de calentamiento. Si la alarma vuelve a aparecer, considere la posibilidad de trasladar la bañera de hidromasaje a otro lugar sin luz solar directa.
	Si la temperatura del agua es inferior a 104 °F (40 °C), el termómetro de la bomba está estropeado.	Para obtener ayuda, visite la sección de soporte en nuestra página web, <a href="http://www.bestwaycorp.com">www.bestwaycorp.com</a> .
<p>La conexión del módulo Wi-Fi ha fallado.</p> 	El módulo Wi-Fi está dañado.	Para obtener ayuda, visite la sección de soporte en nuestra página web, <a href="http://www.bestwaycorp.com">www.bestwaycorp.com</a> . <b>NOTA:</b> Pulse cualquier botón para eliminar la alarma y seguir utilizando el spa sin la conexión Wi-Fi.
<p>Se detecta electricidad en el cable a tierra.</p> 	Puede haber una fuga eléctrica en algún electrodoméstico de su casa.	Llame de inmediato a un electricista para que compruebe si hay corriente dentro de la conexión a tierra. Si el problema persiste, para utilizar su spa con seguridad, es muy recomendable conectar el enchufe de la bañera de hidromasaje a una toma con conexión a tierra independiente.
	La bomba tiene un problema.	Para obtener ayuda, visite la sección de soporte en nuestra página web, <a href="http://www.bestwaycorp.com">www.bestwaycorp.com</a> .
<p>La temperatura de la placa de potencia es demasiado alta.</p> 	La placa de potencia tiene un problema.	Para obtener ayuda, visite la sección de soporte en nuestra página web, <a href="http://www.bestwaycorp.com">www.bestwaycorp.com</a> .

<p><b>La conexión a tierra ha fallado.</b></p> 	<p>El sistema de conexión a tierra de la toma de corriente donde está conectado la bañera de hidromasaje tiene un problema.</p>	<p>Conecte la bomba de la bañera de hidromasaje a una toma nueva o llame a un electricista para que revise la toma de pared. Si el problema persiste, le sugerimos que cree una conexión a tierra independiente de la toma de pared.</p>
	<p>La bomba tiene un problema.</p>	<p>Para obtener ayuda, visite la sección de soporte en nuestra página web, <a href="http://www.bestwaycorp.com">www.bestwaycorp.com</a>.</p>

## TÉRMINOS DE LA GARANTÍA

Para asistencia y registro de productos, visite [bestwaycorp.com/support](http://bestwaycorp.com/support).